

KRZYSZTOF GARBACZ

## NIEZNANY MIECZ Z GRĘBOWA, GM. LOCO, WOJ. TARNOBRZEG

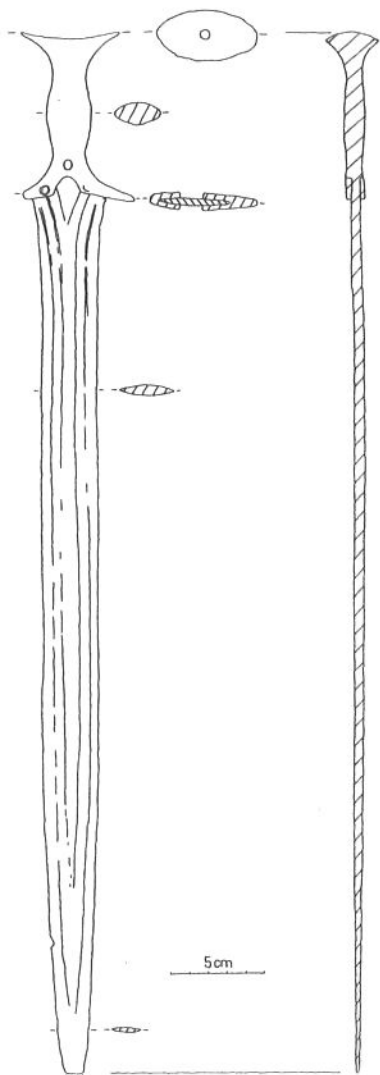
Braźowy miecz znaleziony został w latach 50-tych prawdopodobnie w południowo-wschodniej części wsi. Odkrycia dokonano na terenie podmokłym, wówczas położonym poza obszarem zabudowanym. Na znalezisko to natrafił jeden z mieszkańców wsi podczas kopania dołu. Miecz odkryto na głębokości około 80 cm.

W niedługim czasie po odkryciu nabył go kolekcjoner, Józef Topólski z Sobowa koło Tarnobrzega. Ponieważ nie udało się dotrzeć do odkrywcy, informacje powyższe pochodzą od J. Topólskiego, w którego zbiorach miecz ten znajduje się do dzisiaj.

Rękojeść miecza posiada owalną i jednocześnie wklęsłą tarczkę głowicową. W środku znajduje się otwór o średnicy 0,5 cm. Trzon rękojeści jest poszerzony w środku. Jelec posiada szeroko rozstawione ramiona, nieznacznie opadające w dół. Jedno ramię jest częściowo uszkodzone – ma złamany koniec. Po obu stronach jelca widoczne są trzy nity, z których dwa umieszczone są na ramionach, a trzeci w środku. Podstawa jelca posiada wycięcie o kształcie łukowatym. Powierzchnia rękojeści jest gładka. Prosta głownia ma złamany koniec sztychu. Zaopatrzona jest w cztery strudżyny, przebiegające przez prawie całą długość. Trzy z nich posiadają u góry głowni krótkie, podwójne żłobienia. Żłobki są płytkie, w kilku miejscach zatarte lub nie uformowane. W górnej partii, tuż przy jelcu, umieszczone są dwa krótkie, schodzące się ku sobie żłobki, przypominające kształt litery V. W miejscu połączenia głowni z rękojeścią z jednej strony widoczne jest nieznaczne wycięcie o głębokości około 0,2 cm. Zachowana dł. miecza 55,2 cm, dł. rękojeści 9 cm, szer. głowicy 5,3 cm, trzonu 2,4 cm, jelca 5,7 cm, dł. głowni 46,2 cm, szer. 3,8 cm (ryc. 1–2).

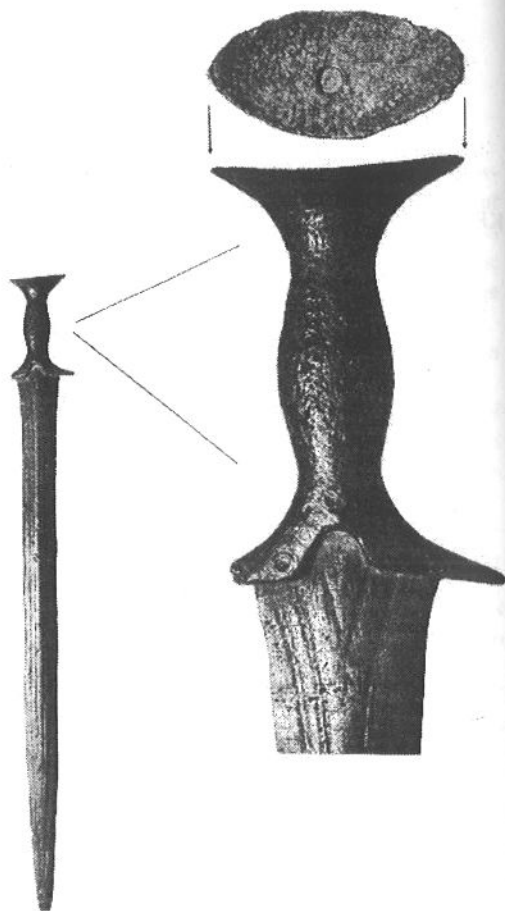
Miecz z Grębowa posiada kilka cech, pozwalających zaliczyć go do typu Mörigen, sklasyfikowanego przez J. Fogla jako typ XXII (1979, s. 58–62). Typologicznie okaz ten posiada najwięcej cech wspólnych z mieczami z Gamowa (J. Fogel 1979, tabl. VII 1) oraz nieznannej miejscowości (G. Dmochowska-Orlińska 1991–1992, s. 56, ryc. 2). Można się również dopatrzeć pewnych różnic, pozwalających traktować ten miecz jako jeden z wariantów typu Mörigen.

Najbardziej zbliżony do mieczy z Gamowa i nieznannej miejscowości (ryc. 3) jest kształt rękojeści z wykształconą głowicą, wybrzuszonym trzonem rękojeści oraz szerokimi, nieznacznie



Ryc. 1. Grębów, gm. *loco*, woj. Tarnobrzeg.  
Brazowy miecz.  
Rys. K. Garbacz

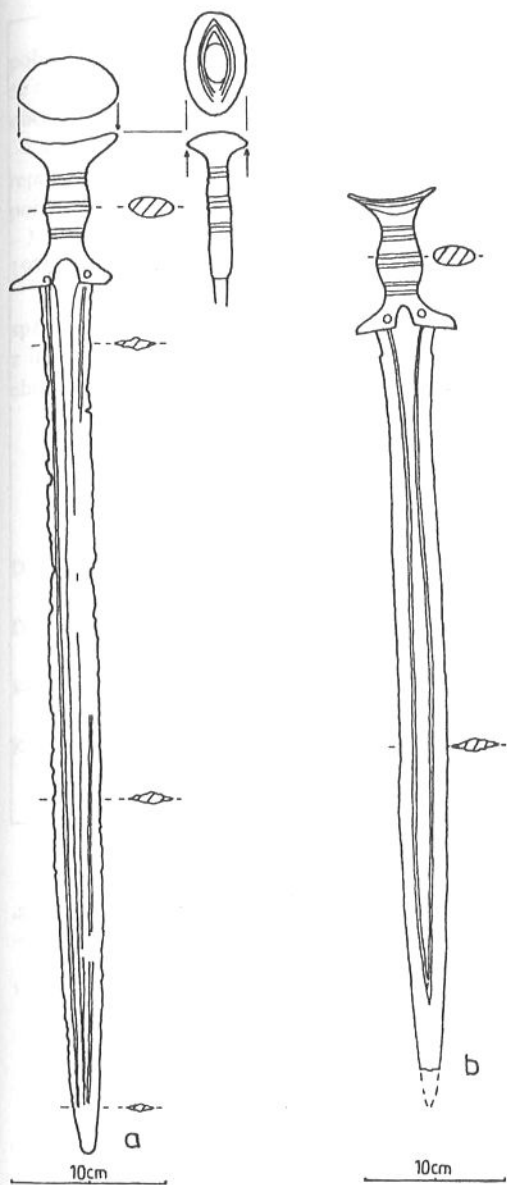
Fig. 1. Grębów, community *loco*, Tarnobrzeg  
district. Bronze sword.  
Drawn by K. Garbacz



Ryc. 2. Grębów, gm. *loco*, woj. Tarnobrzeg.  
Brazowy miecz.  
Fot. K. Garbacz

Fig. 2. Grębów, community *loco*, Tarnobrzeg  
district. Bronze sword.  
Photo by K. Garbacz

opadającymi w dół ramionami jelca. Podobnie jak te egzemplarze, miecz z Grębowa w podstawie jelca posiada łukowate wycięcie, jednak nieco szersze. Okazy te posiadają nity : z Grębowa trzy, a pozostałe po dwa. Nity widoczne są również na jelcach mieczy z Dobrowa i Czystej (J. Fogel 1979, s. 59, tabl. VII 3). Wydaje się, że nity umieszczone na okazy z Grębowa pełniły funkcję



Ryc. 3. Brązowe miecze z Gamowa (b) i nieznannej miejscowości (a)

(wg J. Fogla 1979, tabl. VII i G. Dmochowskiej-Orlińskiej 1991–1992, s. 56 ryc. 2)

Fig. 3. Bronze swords from Gamów (b) and from unknown locality (a)

(after J. Fogel 1979, Table VII: 1 and G. Dmochowska-Orlińska 1991–1992, p. 56, Fig. 2).

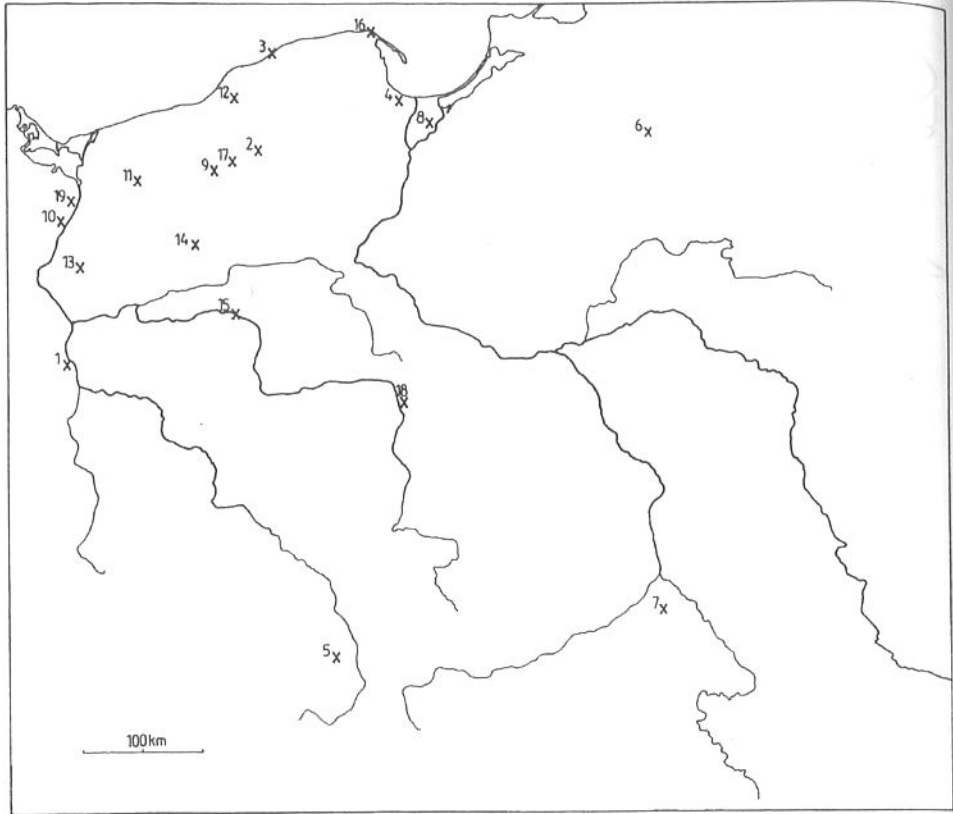
mocującą, a nie ornamentacyjną, jak sugerował J. Fogel analizując miecze z Gamowa i Dobrowa (1979, s. 59). Świadczą o tym występujące po obu stronach jelca ślady nitów oraz otwór w głowicy, w którym prawdopodobnie tkwi trzpień.

Ostatnio kwestię tę w przypadku miecza z Gamowa rozstrzygnęła G. Dmochowska-Orlińska, poddając go badaniom radioskopowym. Nity spełniały funkcję wzmacniającą przy łączeniu rękojeści z trzpieniem głowni. Sam trzpień sięgał do około 2/3 wysokości tutei w rękojeści (G. Dmochowska-Orlińska 1991–1992, s. 57 ryc. 4c, s. 58). Większość mieczy pozbawiona jest nitów. G. Dmochowska-Orlińska, analizując zdjęcie rentgenowskie drugiego miecza typu Mörigen z nieznannej miejscowości, znajdującego się w zbiorach PMA w Warszawie, wykazała, że okaz ten wykonany był w całości. Autorka twierdzi, że miecz ten może być falsyfikatem. W związku z tym rodzą się pewne wątpliwości co do autentyczności pozostałych mieczy typu Mörigen bez nitów (G. Dmochowska-Orlińska 1991–1992, s. 58–59).

Miecz z Grębowa posiada ornament V-kształtny, umieszczony pod jelcem i pomiędzy strudzinami, podobnie jak egzemplarz z Dobrowa (J. Fogel 1979, s. 59).

Kształty głowni mieczy z Gamowa, nieznannej miejscowości i Grębowa są proste, a na ich płaszczyznach zachowały się strudziny. Podobne, a więc soczewkowane są przekroje głowni. Większość mieczy typu Mörigen posiada *ricasso* (J. Fogel 1979, s. 59). Miecz z Grębowa nie ma tego elementu, widoczne jest tylko 2 mm pojedyncze wycięcie w głowni przy podstawie jelca.

Do cech wyraźnie odróżniających opisywany miecz od pozostałych egzemplarzy typu XXII należy brak poprzecznych żeberek na trzonie rękojeści, która w tym przypadku jest gładka. Miecz z Grębowa jest również krótszy, chociaż różnica nie jest duża. Jego długość pier-



Ryc. 4. Mapa stanowisk z mieczami typu XXII: 1 – Brieskow-Finkenheerd (Eisenhüttenstadt), 2 – Brzeźnica, woj. Słupsk, 3 – Czysta, woj. Słupsk, 4 – Dobrowo, woj. Gdańsk, 5 – Gamów, woj. Katowice, stan. I, 6 – Giżycko, woj. Suwałki, 7 – Grębów, woj. Tarnobrzeg, 8 – Lipinka, woj. Elbląg, 9 – Lubostronie, woj. Koszalin, 10 – Mescherin (Angermünde), 11 – Orle, woj. Szczecin, 12 – Ostrowiec Sławiński, woj. Słupsk, stan. I, 13 – Rów, woj. Gorzów Wielkopolski, 14 – Tucžno, woj. Piła, 15 – Uścikówiec, woj. Poznań, 16 – Wielkawieś, woj. Gdańsk, 17 – Wierzchowo, woj. Koszalin, 18 – Wilamów, woj. Sieradz, 19 – Wołczkowo, woj. Szczecin  
(wg J. Fogla 1979, mapa II B z uzupełnieniem autora)

Fig. 4. Localities of type XXII swords: 1 – Brieskow-Finkenheerd (Eisenhüttenstadt), 2 – Brzeźnica, Słupsk district, 3 – Czysta, Słupsk district, 4 – Dobrowo, Gdańsk district, 5 – Gamów, Katowice district, Site I, 6 – Giżycko, Suwałki district, 7 – Grębów, Tarnobrzeg district, 8 – Lipinka, Elbląg district, 9 – Lubostronie, Koszalin district, 10 – Mescherin (Angermünde), 11 – Orle, Szczecin district, 12 – Ostrowiec Sławiński, Słupsk district, Site I, 13 – Rów, Gorzów Wielkopolski, district, 14 – Tucžno, Piła district, 15 – Uścikówiec, Poznań district, 16 – Wielkawieś, Gdańsk district, 17 – Wierzchowo, Koszalin district, 18 – Wilamów, Sieradz district, 19 – Wołczkowo, Szczecin district (after J. Fogiel 1979, map II B, complemented by the author).

wotnie wynosiła około 57–58 cm, natomiast długość większości mieczy tego typu wahała się od 59 do 81 cm. Wyjątek stanowi okaz z Giżycka, którego długość wynosi około 30 cm (J. Fogiel 1979, s. 60).

Na podstawie analogii wiek znaleziska z Grębowa można datować na V okres epoki brązu (J. Fogiel 1979, s. 61).

Przyjmuje się, że miecze typu Mörigen rozwinęły się w rejonach zachodnioalpejskich, południowo-wschodniofrancuskich lub południowoniemiecko-austriackich. Nie jest wykluczone, że część zabytków, znalezionych na terenach Polski, była wytworami miejscowymi, naśladującymi obce wzory (J. Fogel 1979, s. 61).

Miecz z Grębowa, jest najdalej wysuniętym na południowy wschód polskim znaleziskiem reprezentującym typ Mörigen. Wyraźną koncentrację zaobserwowano na Pomorzu (ryc. 4). Z Polski południowej i wschodniej znane są tylko pojedyncze egzemplarze (Wilamów, Giżycko, Gamów – J. Kostrzewski 1962, s. 75–76, 123 tabl. XXXI 3; J. Dąbrowski 1968, s. 50, tabl. XXI 8; J. Fogel 1979, mapa II B).

Brak dokładnych informacji o okolicznościach odkrycia miecza z Grębowa nie pozwala sprawdzić, czy mamy do czynienia ze znaleziskiem pojedynczym, czy też znaleziono go wraz z innymi zabytkami, które mogłyby ewentualnie bardziej szczegółowo określić charakter oraz chronologię znaleziska.

## BIBLIOGRAFIA

- Dąbrowski J.  
1968 *Zabytki metalowe epoki brązu między dolną Wisłą a Niemnem*. Wrocław.
- Dmochowska-Orlińska G.  
1991-1992 *Trzy miecze brązowe z miejscowości nieznanych*, WA, t. 52, z. 1, s. 55-59.
- Fogel J.  
1979 *Studia nad uzbrojeniem ludności kultury lużyckiej w dorzeczu Odry i Wisły*, Poznań.
- Kostrzewski J.  
1962 *Skarby i luźne znaleziska metalowe od eneolitu do wczesnego okresu żelaza z górnego i środkowego dorzecza Wisły i górnego dorzecza Warty*, Prz. Arch., t. 15, s. 5-133.

KRZYSZTOF GARBACZ

## UNKNOWN SWORD FROM GRĘBOWO, TARNOBRZEG DISTRICT

### (Summary)

Bronze sword from Grębowo is of the Mörigen type, classified by J. Fogel as type XXII (1979, 58-62). It has a handle with well shaped pommel, shaft widened in the middle and wide guard with dropping down ends. The blade is straight and has grooves. The closes analogies to it are from Gamów (J. Fogel 1979, Table VII: 1) and from unknown locality (G. Dmochowska-Orlińska 1991-1992, 56, Fig. 2). The sword from Grębowo is distinctive by lack of transversal ribs on handle shaft, which element is typical for the Mörigen type. Besides, it is shorter.

On the basis of analogies it is possible to date the artifact from Grębowo to the Bronze Age V (J. Fogel 1979, 61). In Poland it is the most south-eastern find of type XXII sword.

*Translated by Jerzy Kopacz*